

Guide des parents Passage primaire-secondaire

Moi, je m'inscris en
première secondaire

Bienvenue à tous!



À chacun sa réussite!

Mot de bienvenue

L'École secondaire Saint-Laurent est heureuse d'accueillir votre enfant pour la prochaine année scolaire. Comme le passage de l'école primaire vers celle du secondaire est un événement important dans la vie de votre enfant, nous avons produit ce document pour que vous puissiez le guider tout au long de cette démarche.

*Vous trouverez dans ce document toute l'information pertinente au processus de classement de votre enfant, les différents parcours offerts par l'école secondaire Saint-Laurent, ainsi que les présentations de nos regroupements d'élèves par champ d'intérêt communément appelé **CONCENTRATION**. Il est important de bien lire ce document puisque votre enfant devra faire certains choix. Ceux-ci doivent être éclairés car ils vont le suivre durant tout le cycle, soit deux ans.*

Nous vous invitons donc à consulter ce guide avec votre enfant de manière à vous assurer que ses choix puissent être profitables à son développement et à son épanouissement personnel.

*Joint à ce document informatif, **vous recevez également un formulaire de choix de cours à compléter à la maison.** C'est à partir des informations contenues dans ce document que l'école secondaire Saint-Laurent planifiera les services pédagogiques qui seront offerts à votre enfant. Il est donc primordial que vous nous le remettiez dans les délais prévus.*

Pour de plus amples renseignements, veuillez communiquer avec Sylvia Barta, secrétaire à l'école Saint-Laurent (édifice Saint-Germain) au 514-332-3190 poste 6190.

Dominic Haché

Direction adjointe – Saint-Germain

Pamella Cheaib

Direction adjointe – Saint-Germain

Alain Duchesne

Direction adjointe – Émile-Legault

TABLE DES MATIÈRES

<i>Mot de bienvenue.....</i>	<i>2</i>
<i>Table des matières.....</i>	<i>3</i>
<i>Système scolaire</i>	
<i>Possibilités de cheminement scolaire au 1^{er} cycle du secondaire.....</i>	<i>4</i>
<i>Possibilités de classement à l'école secondaire Saint-Laurent.....</i>	<i>5</i>
<i>Encadrement et suivi pédagogique.....</i>	<i>7</i>
<i>Premier cycle</i>	
<i>Description des concentrations et du profil régulier.....</i>	<i>9</i>
<i>Maquettes.....</i>	<i>12</i>
<i>Adaptation scolaire</i>	
<i>Description des cheminements en adaptation scolaire</i>	<i>13</i>
<i>Maquettes.....</i>	<i>14</i>
<i>Choix de cours</i>	
<i>Description des 4 arts</i>	<i>15</i>
<i>Opérations précédant l'admission à l'école secondaire Saint-Laurent.....</i>	<i>17</i>
<i>Pour en savoir plus, références.....</i>	<i>18</i>

Bonne lecture !

Possibilités de cheminement au 1^{er} cycle du secondaire

(École secondaire Saint-Laurent)

Niveau primaire

1^{ère} année du 1^{er} cycle
secondaire (S1)

2^e année du 1^{er} cycle
du secondaire (S2)

1^{ère} année du 2^e cycle du
du secondaire (S3)

2^e année du 3^e cycle primaire
(6^e année)

Accueil
Classe de francisation

Classes régulières (sec. 1) avec ou sans soutien particulier

- Concentration Sports
- Concentration Sciences
- Concentration Arts
 - o Musique
 - o Arts plastiques
 - o Danse

Classes adaptées

- Classe à effectifs réduits secondaire 1 (CE1)
- Initiation au 1^{er} cycle du secondaire (CP1)
- Cheminement continu (CC1)
- Services spécialisées

Accueil
Classe de francisation

Classes régulières (sec. 2) avec ou sans soutien particulier

- Concentration Sports
- Concentration Sciences
- Concentration Arts
 - o Musique
 - o Arts plastiques
 - o Danse

Classes adaptées

- Classe à effectifs réduits secondaire 2 (CE2)
- Cheminement continu (CC2 et CC3)
- Services spécialisées

Accueil
Classe de francisation

Classes régulières avec ou sans soutien particulier

Classes adaptées

Programme de formation axée sur l'emploi

Possibilités de classement - École Saint-Laurent

Parcours offerts à l'édifice Saint-Germain Élèves en provenance du primaire

RÉGULIER

Première année du 1^{er} cycle

Concentration Sports
Concentration Sciences
Concentration Arts
(musique, arts plastiques, danse)

Norme d'admission : Réussite du 3^e cycle du primaire

Il est à noter que ces choix de concentration ne ferment aucune porte pour les choix de cours de 3^e-4^e et 5^e secondaire. Les élèves pourront donc choisir les cours dont ils ont besoin pour aller au Cégep.

Classe à effectifs réduits (CE1)

1^{er} cycle secondaire

Réussite partielle du 3^e cycle du primaire

Norme d'admission : Réussite partielle du 3^e cycle du primaire

Initiation au 1^{er} cycle du secondaire (CP1)

1^{er} cycle du secondaire

Norme d'admission : Réussite de la 1^{ère} année du 3^e cycle du primaire et
âgé de 12 ou 13 ans

ACCUEIL

Accueil

Élèves en francisation

Il est à noter qu'à la fin de leur parcours en accueil, ces élèves seront intégrés dans les classes du régulier ou du parcours adapté qui répondra le mieux à leurs besoins.

*Cheminement de formation particulier continu
(CC1)*

2^e - 3^e cycle primaire

Réussite du 1^{er} ou 2^e cycle du primaire

.....

*Parcours offerts à l'édifice Émile-Legault
Élèves en provenance du primaire*

Services spécialisés

- *Classe communication*
- *Classe TÊD*
- *Classe langage*

Ce classement est conditionnel à une présentation de dossier de la part de l'école primaire au service des ressources éducatives de la commission scolaire Marguerite-Bourgeoys

ENCADREMENT ET SUIVI PÉDAGOGIQUE

Le projet éducatif de l'école secondaire Saint-Laurent est élaboré dans le but de permettre l'aménagement d'un environnement de qualité centré sur la réussite de l'élève. L'équipe école travaille en concertation avec vous, afin d'aider votre enfant dans sa quête d'autonomie et dans la poursuite de son cheminement scolaire.

Pour atteindre ses objectifs, l'école s'est donné plusieurs moyens dont ceux-ci :

- Périodes de récupération tous les jours à l'heure du dîner et après l'école ;
- Un service d'aide aux devoirs ;
- Communications régulières avec les parents, notamment par le biais du cahier de bord de l'élève ;
- Une évaluation et un suivi pédagogique soutenus par l'entremise d'enseignants ressources ;
- Des services à l'élève personnalisés ;
- Des conseillers pour les élèves du secteur régulier ;
- Des titulaires pour les élèves en accueil et en classe adaptée ;
- Des groupes à effectifs réduits en mathématiques et français (à partir de la 2^e étape) ;
- Des correcteurs associés à nos enseignants de français ;
- Un enseignant attiré aux suivis des élèves athlètes de l'école ;
- Présence de surveillants d'élèves ;
- Service d'orientation ;
- Service en psychoéducation, en psychologie et en orthophonie ;
- Entente de partenariat avec différents organismes et intervenants de la région (infirmière, intervenante sociale, YMCA, ...);
- Techniciens en travaux pratiques, en audio-visuel et en informatique ;
- Techniciens en éducation spécialisée ;
- Orthopédagogue.

Communication

Pour accomplir le plus adéquatement leur rôle, les parents ou les tuteurs de l'enfant doivent être informés de l'évolution de l'élève à l'école.

Les liens avec la maison sont maintenus par :

- L'agenda scolaire;
- Les communications téléphoniques;
- Les cahiers de bord ;
- Les rencontres individuelles avec les parents;
- Les rencontres de parents lors des remises de bulletin;
- L'invitation à des événements par les élèves;
- Le Conseil d'établissement;
- Le site internet de l'école.



Travaux scolaires

Chaque soir, votre enfant doit consacrer du temps à ses travaux scolaires et à l'étude. Si votre enfant a des difficultés, des mesures de soutien lui seront proposées.
(Un minimum de 30 minutes par soir est suggéré)



Au cours de l'année, il y aura des remises de certificats pour souligner les efforts scolaires et un Gala Méritas à la fin de l'année scolaire pour tous les élèves méritants.



Vie scolaire et parascolaire

Pendant l'heure du dîner, votre enfant a la possibilité de faire des activités sociales, culturelles ou sportives. Il peut ainsi développer ses habiletés, démontrer ses talents ou simplement se divertir. Ces activités peuvent se dérouler aux gymnases, à la bibliothèque, dans un local spécialisé ou à l'extérieur.

Vie scolaire et parascolaire : Des projets intéressants tout au long de l'année

- Ⓢ Conseil étudiant
- Ⓢ Cours de danse
- Ⓢ Improvisation
- Ⓢ Art dramatique et théâtre
- Ⓢ Groupes de musique
- Ⓢ Engagement communautaire
- Ⓢ Sorties culturelles et sportives
- Ⓢ Activités sportives récréatives
- Ⓢ Ateliers d'arts plastiques
- Ⓢ Salle de conditionnement physique
- Ⓢ Activités d'orientation scolaire
- Ⓢ Voyages
- Ⓢ Classes-neige
- Ⓢ Nombreuses équipes sportives
- Ⓢ Bibliothèque
- Ⓢ Piscine intérieure
- Ⓢ Animation midi
- Ⓢ Club de sciences
- Ⓢ Laboratoire informatique
- Ⓢ Jeux de table
- Ⓢ Café étudiant



*L'école secondaire Saint-Laurent
te souhaite
la bienvenue!*



Concentration Sports

La concentration Sport est ouverte aux élèves qui démontrent un intérêt soutenu pour le sport, plus particulièrement le basket-ball et le soccer. Ayant comme objectif de développer les compétences sportives de l'élève, ce programme vise également à soutenir sa motivation scolaire. Bien que les habiletés physiques s'avèrent très importantes, la discipline et l'autonomie représentent deux qualités fondamentales requises pour la réussite scolaire des élèves qui vont évoluer dans cette concentration.

L'élève devra :

- ❑ Faire preuve d'une maturité facilitant la coopération à l'intérieur du groupe d'élèves;
- ❑ Faire preuve d'autonomie et de discipline dans ses apprentissages;
- ❑ Maintenir une grande motivation à s'investir physiquement dans la pratique d'activités sportives;
- ❑ Démontrer de la constance et de la persévérance dans ses apprentissages ;
- ❑ S'impliquer davantage dans ses études et travaux à la maison.

Activités pédagogiques particulières :

- Demi-journées d'activités sportives pratiquées au complexe sportif du pavillon Émile-Legault
- Sorties éducatives à caractère sportif
- Organisation d'activités de masse

Concentration Sciences

S'adressant à des élèves curieux et attirés par le monde des sciences et de la technologie, la concentration Science se veut un profil scolaire qui vise l'enrichissement dans ces deux domaines. C'est à l'aide de l'ajout de contenu notionnel, de projets personnalisés, d'expérimentations et de visites scientifiques que les élèves pourront développer de nouvelles compétences et nourrir leur intérêt envers la science et la technologie.

L'élève devra :

- ❑ Faire preuve d'une maturité facilitant la coopération à l'intérieur du groupe d'élèves;
- ❑ Faire preuve d'autonomie et de discipline dans ses apprentissages;
- ❑ Être minutieux, précis et attentif;
- ❑ Vouloir s'interroger sur ce qui l'entoure.

Activités pédagogiques particulières :

- Participation à l'Expo-sciences de notre école avec la possibilité de se classer pour le concours régional et provincial;
- Visites éducatives (Musée de la science et de la technologie);
- Expérimentations scientifiques et projets technologiques.

Concentration musique

Passionnés de musique ou désireux de développer ses aptitudes musicales, la concentration Musique répond aux besoins des jeunes qui ont le goût de vivre une expérience musicale collective. En préconisant une approche en formation « stage band », l'enseignement dispensé aux élèves exigera d'eux l'apprentissage de divers instruments à vent et la complémentarité du travail d'équipe. Les jeunes de cette concentration auront également à jouer un rôle prioritaire au niveau de l'animation de la vie étudiante et de la promotion de notre école.

L'élève devra :

- ❑ S'engager à pratiquer son instrument quotidiennement;
- ❑ Assumer la responsabilité de son instrument (bris et vol);
- ❑ Être ouvert à la diversité musicale ;
- ❑ Avoir une curiosité envers l'évolution historique de la musique.

Activités pédagogiques particulières :

- Prestations musicales à l'école et dans la communauté ;
- Représentations promotionnelles de l'école (Portes ouvertes, Gala Méritas, etc.);
- Conférences, visites.

Concentration Arts plastiques

Le programme d'arts plastiques vise à sensibiliser l'élève à différentes notions des arts visuels. En utilisant plusieurs techniques et en posant différents gestes créateurs, l'élève sera amené à concevoir des œuvres tant en deux qu'en trois dimensions. L'élève pourra aussi expérimenter les nouvelles technologies associées aux arts visuels. En complément, les différents courants artistiques seront abordés tout au long du programme dans le but d'enrichir les références en histoire de l'art de l'élève.

L'élève devra :

- ❑ Démontrer un intérêt pour les arts visuels;
- ❑ Être ouvert face à l'exploration de différentes techniques propres aux arts plastiques;
- ❑ Aimer découvrir et manipuler des matériaux artistiques;
- ❑ Avoir une curiosité pour l'histoire de l'art.

Activités pédagogiques particulières :

- Création d'œuvres en deux et trois dimensions et, minimalement, avec les nouvelles technologies;
- Une visite au musée des beaux-arts de Montréal, au MAC ou dans une galerie d'art;
- L'élève sera amené à rencontrer un artiste dans le cadre du programme « La culture à l'école »;
- L'élève verra ses réalisations exposées dans l'école et dans la galerie d'art virtuelle du site web de l'école.

Concentration Danse

La danse est l'art de produire et d'agencer des mouvements à des fins d'expression, de création et de communication. Dans le cadre de la concentration danse, les élèves seront amenés à interpréter, à créer et à improviser des danses de différents styles. L'objectif final constituera en une production scénique où les élèves devront démontrer leurs apprentissages.

L'élève devra :

- ❑ *Démontrer un intérêt pour la danse et l'activité physique ;*
- ❑ *S'engager à répéter les chorégraphies apprises de façon quotidienne ;*
- ❑ *Être ouvert à l'exploration de différents styles de danse.*

Activités pédagogiques particulières :

- *Prestations lors de différents événements à l'école ;*
- *Représentations promotionnelles de l'école (Portes ouvertes, Gala méritas, etc.) ;*
- *Assister à un spectacle de danse.*

Styles explorés au premier cycle du secondaire

- *Jazz*
- *Danse urbaine*
- *Comédie musicale*
- *Cheer*

*Premier cycle
Maquettes de cours*

<i>COURS</i> <i>Nombre de périodes de 75 minutes par cycle de 9 jours</i>	<i>Concentration Sciences</i>	<i>Concentration Sports</i>	<i>Concentration arts</i>
<i>Français</i>	8	8	8
<i>Mathématique</i>	6	6	6
<i>Anglais</i>	4	3	4
<i>Science et technologie</i>	7	4	4
<i>Univers social</i>	5	5	5
<i>Éthique et culture religieuse</i>	2	2	2
<i>Éducation physique</i>	2	6	2
<i>Arts plastiques ou Musique ou Art dramatique</i>	2	2	5
<i>TOTAL</i>	<i>36 périodes</i>	<i>36 périodes</i>	<i>36 périodes</i>

Descriptif des cheminements en adaptation scolaire

Classe à effectifs réduits secondaire 1 (CE1)

Bien que l'enseignement dispensé corresponde au programme de la 1^{ère} année du 1^{er} cycle du secondaire, la classe adaptée de 1^{ère} secondaire se distingue par l'encadrement mis en place pour soutenir les élèves. La réduction du nombre d'élèves, l'enseignement de plusieurs domaines d'apprentissage par un titulaire de classe, ainsi que l'apport de professionnels entourant ce type de classe favorisent la consolidation d'apprentissages actuels et antérieurs.

Pour être admis en formation classe adaptée de 1^{ère} secondaire, l'élève doit avoir 12 ou 13 ans, avoir réussi partiellement la 2^{ème} année du 3^e cycle du primaire dans les matières de base (français, maths) et être recommandé par le comité du passage primaire-secondaire.

La réussite de ce parcours temporaire donne accès aux différents parcours réguliers de la 2^e année du 1^{er} cycle du secondaire ou aux classes adaptées de la 2^e secondaire.

Initiation au 1^{er} cycle du secondaire (CP1)

L'initiation au 1^{er} cycle du secondaire représente un parcours de formation adapté temporaire. D'une durée d'une année scolaire, les élèves ciblés recevront un enseignement correspondant au programme de la 2^e année du 3^e cycle du primaire en mathématique et en français. Ils débiteront toutefois les apprentissages correspondants au programme de formation du 1^{er} cycle du secondaire dans l'ensemble des autres matières.

Pour être admis en classe d'initiation au 1^{er} cycle du secondaire, l'élève doit avoir 12 ou 13 ans, avoir réussi la 1^{ère} année du 3^e cycle du primaire dans les matières de base (français et mathématique) et il doit être recommandé par le comité du passage primaire-secondaire.

La réussite de ce parcours temporaire donne accès aux programmes de la 1^{ère} année du 1^{er} cycle du secondaire ou aux classes adaptées de la 1^{ère} secondaire.

Cheminement continu 1 (CC1)

Ce parcours de formation pédagogique représente un cheminement adapté continu pour des élèves qui éprouvent de grandes difficultés scolaires. Adapté aux besoins de chacun des élèves, le développement des compétences du 2^e et 3^e cycle du primaire est au programme. D'une durée de trois ans, il vise à diriger l'élève vers le premier cycle du secondaire ou vers un parcours de formation axée sur l'emploi.

Pour être admis en formation pédagogique adaptée, l'élève doit avoir 12 ou 13 ans, avoir réussi le 1^{er} ou le 2^e cycle du primaire dans les trois matières de base (français, maths et anglais) et être recommandé par le comité du passage primaire-secondaire. Avant la fin de la présente année scolaire, l'école primaire contactera les parents des élèves qui pourraient être référés dans ce programme afin de les informer des procédures d'administration et de classement.

SERVICES SPÉCIALISÉS

(Troubles envahissants du développement, communication, francisation ou accueil et langage)

Des services spécialisés pourraient être offerts à un élève présentant des difficultés ciblées et un historique particulier. Les références à l'intérieur de ces services sont acheminées directement aux services complémentaires de la commission scolaire.

Parcours Adaptés Maquettes de cours

COURS	CP1	CE1	CC1
<i>Nombre de périodes de 75 minutes par cycle de 9 jours</i>			
<i>Français</i>	9	9	8
<i>Mathématique</i>	9	9	8
<i>Anglais</i>	4	4	4
<i>Science et technologie</i>	2	2	2
<i>Géographie</i>	2	2	4
<i>Histoire et éducation à la citoyenneté</i>	2	2	0
<i>Éthique et culture religieuse</i>	2	2	2
<i>Éducation physique</i>	4	4	4
<i>Arts plastiques</i>	2	2	4
TOTAL	36 périodes	36 périodes	36 périodes

DESCRIPTION DES COURS D'ARTS OBLIGATOIRES

La réalisation d'un cours d'art est une obligation du régime pédagogique du MELS. Comme sa durée est de deux ans, l'école secondaire Saint-Laurent offre un choix de trois cours d'arts aux élèves, espérant ainsi répondre plus adéquatement aux goûts de chacun.

PUISQUE L'ÉLÈVE NE PEUT S'INSCRIRE QU'À UN SEUL COURS D'ARTS POUR LA DURÉE DU CYCLE (2 ANS), IL DOIT FAIRE UN CHOIX JUDICIEUX.

Voici donc le descriptif de chacun des trois cours. À vous maintenant de faire votre choix !

Art dramatique

En art dramatique, l'élève développe les trois compétences suivantes :

- *Inventer des séquences dramatiques*
- *Interpréter des séquences dramatiques*
- *Apprécier des œuvres théâtrales, ses réalisations et celles de ses camarades*

Le cours d'art dramatique a pour but d'explorer le monde du théâtre avec des élèves motivés à se dépasser. L'intérêt de l'élève pour l'art dramatique doit être marqué.

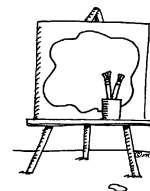
L'élève sera initié aux composantes du spectacle théâtral, qu'il s'agisse du domaine de l'interprétation ou de la production. L'élève qui s'inscrit à ce cours découvrira l'histoire du théâtre, ainsi que le vocabulaire qui s'y rattache. Aussi, on lui enseignera les différentes techniques de jeu, d'interprétation et d'écriture dramatique.

L'élève travaillera à vaincre sa timidité et ainsi développera sa confiance en en lui.

Arts plastiques

En arts plastiques, l'élève développe les trois compétences suivantes :

- *Réaliser des créations plastiques personnelles*
- *Réaliser des créations plastiques médiatiques*
- *Apprécier des œuvres d'art, des objets culturels du patrimoine artistique, des images médiatiques, ses réalisations et celles de ses camarades*



Durant son cheminement artistique, il circulera à travers les trois compétences, mais il plongera aussi dans l'exploration.

*Tout d'abord l'exploration de médiums : L'élève découvrira des médiums aussi traditionnels que la peinture, l'encre, l'argile, etc. Il découvrira aussi des matériaux plus contemporains tels que le métal à graver, l'aluminium à repousser, la gomme réserve, etc. **Ceux-ci** lui seront enseignés avec la technique appropriée.*

Par la suite, il y aura une exploration technique. Chaque matériau ou médium seront associés à une méthode de travail. Elle lui sera enseignée afin qu'il puisse bien l'utiliser et s'épanouir dans son projet. L'élève sera donc en mesure d'exploiter sa pensée créatrice à sa juste valeur.

Finallement, ce seront deux années remplies de découvertes artistiques au sein desquelles il laissera libre cours à son imagination et ce, dans un encadrement respectant la thématique des différents projets.

Ce cours s'adresse à tous ceux qui ont un petit ou un grand besoin de s'exprimer ainsi qu'à tous ceux qui veulent développer leur dextérité et l'élever un cran plus haut.

Musique

En musique, l'élève développe les trois compétences suivantes :

- Inventer des pièces vocales ou instrumentales
- Interpréter des pièces musicales
- Apprécier des œuvres musicales, ses réalisations et celles de ses camarades



Le cours de musique au premier cycle offre un large éventail d'instruments de musique et surtout la possibilité de vivre une expérience musicale de groupe enrichissante.

Nous travaillons en classe d'orchestre de formation stage band, ce qui veut dire avec les instruments de la famille des bois, des cuivres, des cordes, des instruments électroniques et des percussions.

On retrouve dans :

- Les bois : les différents saxophones (soprano, alto, ténor et baryton)
- Les cuivres : trompette et trombone
- La section rythmique : piano, piano électrique, guitare acoustique, guitare électrique, guitare basse, synthétiseur, batterie ainsi que plusieurs percussions

Une telle classe et une telle variété d'instruments permettent de faire vivre des expériences fantastiques ; un véritable orchestre à même la classe. Étant donné le nombre limité de certains instruments, nous te demanderons de faire trois choix par ordre de préférence. Nous essaierons de satisfaire l'un de ces trois choix.

Pendant l'année, vous aurez la chance de travailler en orchestre, en petit ensemble et même en solo. Les objectifs de ce cours sont simples :

- Apprendre à aimer la musique
- Jouer d'un instrument
- Apprendre à lire et à comprendre le langage musical
- Découvrir pleins de choses intéressantes sur l'histoire de la musique
- Mettre son imagination à profit et élaborer un projet musical

De plus, la musique t'offre une foule d'activités telles que le « stage band », de nombreux concerts, mais surtout la possibilité de te dépasser en musique.

OPÉRATIONS PRÉCÉDANTS L'ADMISSION À L'ÉCOLE SECONDAIRE SAINT-LAURENT

1- Le pré-classement

À la mi-février, des personnes responsables du classement visiteront l'école de votre jeune. Elles rencontreront son enseignant(e) avec la direction d'école afin d'étudier son dossier.

Suite à cette visite, l'enseignant(e) de votre enfant lui remettra les documents suivants, qui vous permettront de l'inscrire à l'école secondaire, ainsi que les documents nécessaires à son choix de cours au premier cycle du secondaire à l'école Saint-Laurent :

- « Fiche d'inscription 2014-2015 » de la commission scolaire Marguerite-Bourgeoys ;
 - « Guide des parents en vue du passage primaire- secondaire » ;
 - « Choix de cours 2014-2015 – Premier cycle du secondaire » de l'école secondaire Saint-Laurent.
- A. Vous devrez compléter les documents « Formulaire de choix de cours 2014-2015 – Premier cycle du secondaire » et « Fiche d'inscription 2014-2015 » et les retourner à votre école primaire par le biais de votre enfant.**
- B. Vous retrouverez la recommandation de classement du comité de promotion pour l'année scolaire 2014-2015 directement sur le « Formulaire choix de cours 2014-2015 – premier cycle du secondaire ». Cette recommandation est prévisionnelle et basée sur le maintien de la performance scolaire de votre enfant d'ici la fin juin 2014.**

2- Classement officiel

En juin, le classement officiel sera indiqué sur le bulletin de fin de 3^e cycle primaire de votre jeune.

**Il se peut que la décision finale soit un autre classement que celui prévu.
Vous devez alors être vigilants et bien lire tous les documents qui vous seront envoyés concernant l'entrée de votre enfant au secondaire.**

Pour en savoir plus...

ÉCOLE SECONDAIRE SAINT-LAURENT

Édifice Saint-Germain
1870, Decelles
Saint-Laurent (Québec) H4M 1A8
Tél. : (514) 332-3190
Fax. : (514) 332-8111
Secrétaires : Sylvia Barta # 6190

Édifice Émile-Legault
2395, Thimens
Saint-Laurent (Québec) H4R 1T4
Tél. : (514) 332-3190
Fax. : (514) 332-7216
Secrétaire : Lila Temmimi # 1041

www2.csmb.qc.ca/saint-laurent/

Direction :

Patrice Brisebois

Directions adjointes – 1^{er} cycle:

Édifice Saint-Germain

Dominic Haché – premier cycle, 1^e secondaire, classe à effectifs réduits
secondaire 1 (CE1)

Pamella Cheaib – premier cycle, 2^e secondaire, Initiation au secondaire
(CP1), Cheminement de formation particulier continu (CC1)

Édifice Émile-Legault

Alain Duchesne – Classe communication, classe TED, classe langage

Ian Fortin – Accueil (AC1-AC2)

Édifice Saint-Germain



Édifice Émile-Legault

